

бюджетное профессиональное образовательное учреждение Вологодской области
«Череповецкий лесомеханический техникум им. В.П. Чкалова»

РЕГИОНАЛЬНЫЙ ЦЕНТР РАЗВИТИЯ ДВИЖЕНИЯ «АБИЛИМПИКС»

**VII Региональный конкурс
по профессиональному мастерству среди инвалидов
и лиц с ограниченными возможностями здоровья «Абилимпикс»
в Вологодской области в 2022 году**

УТВЕРЖДАЮ
Директор ВПОУ ВО «ЧЛМТ»
Е.Д. Ревина
Приказ № 107 от 30.05.2022 г.

КОНКУРСНОЕ ЗАДАНИЕ

по компетенции

«ПОРТНОЙ»

категория участников

«СТУДЕНТЫ»



СОГЛАСОВАНО
Председатель правления Вологодской
городской общественной организации
инвалидов


/М.А. Выдрин/
« 19 » мая 2022 г.

РАЗРАБОТАНО
Главный региональный эксперт по
компетенции «Портной»,
преподаватель ВПОУ ВО «ВКТИД»
Е.И. Бречалова/
« 19 » мая 2022 г.

2022 год

1. Описание компетенции

1.1. Актуальность компетенции

Во все века одежда служит не только средством защиты от непогоды, но и выполняет социальную и эстетическую функции. Благодаря одежде человек может изменить свой внешний вид, скрыть недостатки, подчеркнуть достоинства внешности, создать свой стиль. Стремление выглядеть неповторимо вызывает у многих желание научиться шить.

Портной - творческая и набирающая в настоящее время популярность профессия в сфере оказания услуг. Ремонт и пошив изделий — это стандартная услуга, которая востребована повсеместно всеми слоями населения. Портной изготавливает по индивидуальным заказам швейные изделия различных ассортиментных групп и назначения, производит ремонт и переделку изделий, выполняя работы различной степени сложности - как ремонт и пошив изделий из простых в обработке материалов, так и эксклюзивных изделий со сложными отделками.

Искусство портного, работающего по индивидуальным заказам, состоит в создании оригинальных, неповторимых, выделяющихся изделий, подчеркивающих индивидуальность заказчика.

1.2. Профессии, по которым участники смогут трудоустроиться после получения данной компетенции

Область профессиональной деятельности портного: индивидуальный пошив швейных изделий, подготовка изделий к примеркам, ремонт и обновление изделий.

Специалист, обладающий компетенциями Портного, может трудоустроиться в ателье по пошиву и ремонту одежды, в Дом моделей, на швейную фабрику или открыть свое дело.

Для построения успешной карьеры, важно развивать softskills (надпрофессиональные навыки). Фокусировка на задачах, скорость реакции, внимательность к мелочам и хорошая память крайне важны для того, чтобы заказчик получил удовольствие от изготовленного вами изделия.

Процесс этот творческий, бесконечно разнообразен и доступен большинству людей. Любой может проявлять здесь фантазию, своё мастерство и понимание прекрасного. Стремление выглядеть неповторимо вызывает у многих желание научиться шить.

1.3. Ссылка на образовательный и/или профессиональный стандарт Студенты

29.01.07 Портной Профессиональный стандарт Специалист по ремонту и индивидуальному пошиву швейных, трикотажных, меховых, кожаных изделий, головных уборов, изделий текстильной галантереи (утв. приказом Министерства труда и социальной защиты РФ от 21 декабря 2015г.)

Приказ Министерства образования и науки РФ от 2 августа 2013 г. N 770 «Об утверждении федерального государственного образовательного стандарта среднего профессионального образования по профессии 29.01.07 Портной»

Приказ Министерства образования и науки от 9 апреля 2015 № 390 «О внесении изменений в федеральные государственные образовательные стандарты среднего профессионального образования».

1.4. Требования к квалификации

Студенты

Знать:

- форму деталей кроя платья;
- названия деталей кроя платья;
- определение долевой и уточной нити;
- заправку универсального и специального швейного оборудования;
- причины возникновения неполадок и их устранение;
- регулировку натяжения верхней и нижней нитей;
- оборудование для влажно-тепловых работ и способы ухода за ним;
- правила безопасного труда при выполнении различных видов работ и пожарной безопасности;
- современное оборудование;
- технологический процесс изготовления платья;
- технические требования к выполнению операций ВТО платья.

Уметь:

- сопоставлять наличие количества деталей кроя с эскизом платья;
- визуально определять правильность выкраивания деталей кроя;
- заправлять, наладивать и проводить мелкий ремонт швейного оборудования; пользоваться оборудованием для выполнения влажно-тепловых работ;
- соблюдать требования безопасного труда на рабочих местах и правила пожарной безопасности в мастерских;
- выбирать технологическую последовательность обработки швейного изделия в соответствии с изготавливаемой моделью индивидуально;
- применять современные методы обработки плечевого изделия;
- читать технический рисунок;
- выполнять операции влажно-тепловой обработки в соответствии с нормативными требованиями;
- пользоваться инструкционно-технологическими картами;
- пользоваться техническими условиями;
- выполнять внутренние, краевые и отделочные швы.

Иметь практический опыт:

- изготовления швейных изделий;
- работы с эскизами; распознавания составных частей деталей платья и его конструкций;
- определения свойства применяемого материала;
- работы на различном швейном оборудовании с применением средств малой механизации;
- выполнения влажно-тепловых работ.

Профессиональные компетенции:

ПК 1.1. Проверять наличие деталей кроя в соответствии с эскизом.

ПК 1.3. Обслуживать швейное оборудование и оборудование для влажно-тепловой обработки узлов и изделий.

ПК 1.4. Выполнять поэтапную обработку швейных изделий различного ассортимента на машинах или вручную индивидуально.

ПК 1.5. Формировать объемную форму полуфабриката изделия с использованием оборудования для влажно-тепловой обработки.

ПК 1.6. Соблюдать правила безопасности труда.

ПК 1.7. Пользоваться технической, технологической и нормативной документацией.

ПК 2.1. Выполнять поузловой контроль качества швейного изделия.

ПК 2.2. Определять причины возникновения дефектов при изготовлении изделий.

ПК 2.3. Предупреждать и устранять дефекты швейной обработки ПК 3.4. Соблюдать правила безопасности труда.

2. Конкурсное задание

2.1. Краткое описание задания

Задание состоит из 2 модулей

Время выполнения задания для категории участников «Студенты»: 4 часа 30 минут (астрономических)

Модуль 1. Раскрой мелких деталей

Модуль 2. Пошив платья

Категория участников «Студенты»

В ходе выполнения конкурсного задания необходимо выполнить раскрой мелких деталей, пошив женского платья в стиле «Бохо» из льняной ткани. Платье расширенного силуэта по линии бедер и зауженное к низу. По центру переда, располагается встречная складка. В среднем шве потайная застежка на тесьму - молния и разрез. Карманы в боковых швах. Горловина углублённая округлая. Рукав втачной, с углубленной проймой.

2.2. Структура и подробное описание конкурсного задания

2.2.1. Время выполнения: 4 часа 30 минут

Категория участников: «Студенты»

Задание заключается в изготовлении женского платья. Каждому участнику из отдельной категории предоставляются одинаковые лекала мелких деталей платья, одинаковый крой деталей платья, ткань лен в количестве 0,4м., флизелин в количестве 0,4м.

Одинаковое промышленное швейное оборудование для категории участников: «Студенты».

Для обеспечения равных условий участникам запрещается использовать на площадке иное оборудование и материалы, кроме тех, что предоставлены организаторами.

По истечении отведенного времени на 1 Модуль участник должен представить работу, расположенную на раскройном столе.

По истечении отведенного времени на 2 Модуль участник должен представить работу, одетую на манекен.

Наименование категории участника	Наименование модуля	Время проведения модуля	Полученный результат
Студенты	Модуль 1. Раскрой мелких деталей платья	30 минут	Крой мелких деталей платья и деталей клеевой прокладки, с обозначенными контрольными знаками.
	Модуль 2. Пошив женского платья	4 часа	Женское платье в стиле «Бохо» из льняной ткани. Силуэт, расширенный по линии бедер и зауженный к низу. За счет кроя платье имеет драпировку по боковым швам. По центру переда, располагается встречная складка. Складка закреплена четырьмя поперечными строчками, длина строчек -4 см. и расстояние между строчками - 5 см. Горловина переда углублённая округлая, обработана обтачкой. Ширина обтачки в готовом виде - 4,0 см. Спинка со средним швом. Длина шва по среднему шву - 115,0 см. В среднем шве потайная застежка-молния длиной 30,0 см, и разрез длиной - 25,0 см. Горловина спинки обработана обтачкой, ширина обтачки в готовом виде - 4,0 см. В боковых швах располагаются карманы на расстоянии 45,0 см. от проймы, длина входа в карман 16,0 см. Длина плечевого шва 15 см. Рукав втачной, с углубленной проймой, длина рукава -45,0 см.
			Низ рукава и низ изделия обработан швом вподгибку с закрытым срезом. Ширина подгибки 2,0 см. По низу рукава и низу изделия проложена отделочная строчка, шириной 1,5 см, по разрезу и входу в карман отделочная строчка шириной 0,5 см. <i>См. Приложение 1.</i> <i>См. Приложение 1.1.</i>
Общее время выполнения конкурсного задания: 4,5 часов			

Участник не может самостоятельно распределить время на выполнение каждого модуля. Указанное время, отводится на выполнение каждого модуля.

2.3. Последовательность выполнения задания

2.3.1. Категория участников: «Студенты»

Модуль 1: Раскрой мелких деталей

№ операции	Наименование операции
1.	Раскладка лекал на ткани
2.	Обмеловка
3.	Обозначение контрольных знаков
4.	Раскрой мелких деталей и деталей из флизелина

Модуль 2: Пошив женского платья

№	Наименование операции
1.	Продублировать обтачки горловины, разрез в среднем срезе спинки, вход в карман в боковых срезах.
2.	Обработать мелкие детали: обтачки
3.	Обработать средний срез спинки стачным швом
4.	Обработать потайную застежку -молния в среднем шве спинки
5.	Соединить подкладку кармана из основной ткани с боковыми срезами стачным швом
6.	Обработать плечевые срезы стачным швом
7.	Обработать срез горловины обтачным швом
8.	Соединить рукава с проймой
9.	Обработать боковые срезы и подкладку кармана из основной ткани стачным швом
10.	Проложить отделочную строчку по входу в карман
11.	Обработать складку по центру переда платья
12.	Обработать разрез в среднем шве спинки
13.	Обработать срезы низа рукавов швом в подгибку с открытым срезом
14.	Обработать срез низа изделия швом в подгибку с открытым срезом
15.	Окончательная отделка платья, ВТО

Последовательность выполнения операций устанавливает сам конкурсант.

Особые указания участнику чемпионата в компетенции «ПОРТНОЙ»:

- должен быть в рабочей одежде: фартук (передник); удобной обуви без высокого каблука; длинные волосы убрать под косынку и/или заколку (резинку).

Что можно иметь при себе на конкурсной площадке

- может (при необходимости) взять с собой на площадку личные инструменты и приспособления. Все необходимые, для выполнения конкурсного задания инструменты и приспособления, предоставляются организаторами на площадке.

Перечень инструментов и приспособлений:

1. Тулбокс, для хранения инструментов и приспособлений
2. Ножницы
3. Лекала, удобной формы
4. Колышек или приспособление для вывертывания

5. Наперсток

Что не запрещается на конкурсной площадке

1. Точилка для мела
2. Прожимные грузики
3. Прутюжилник

Что нельзя на конкурсной площадке

Категорически запрещается брать с собой на соревновательную площадку:

1. Гаджеты
2. Телефон
3. Планшет

2.4. 30% изменение конкурсного задания

Для проведения соревнований на чемпионатах, конкурсные задания, разработанные советами по компетенции «ПОРТНОЙ» изменяют на 30%.

Если Конкурсное задание обнаружится заранее, то Эксперты обязаны внести в него как минимум 30% изменений, в пределах ограничений по оборудованию, материалам и оснащению площадки, которые предоставляются Организатором чемпионата.

Экспертам предоставляется возможность участвовать во внесении 30% изменений в Конкурсное задание (в соответствии с Регламентом чемпионата)

Внесения изменений оформляется протоколом ознакомления экспертов с актуализированным конкурсным заданием и критериями оценки (после внесения 30% изменений) до начала чемпионата. Протокол хранится у Главного эксперта.

• Допустимые 30% изменения:

1. Изменить способ обработки любого узла изделия.
2. Уменьшить количество деталей кроя изделия из основной ткани.
3. Изменить количество дублированных деталей.
4. Изменить способ обработки соединительных швов.
5. Изменить способ обработки краевых швов.
6. Изменить наличие и ширину отделочных швов.
7. Уменьшить количество усложняющих элементов.
8. Изменить цветовую гамму ткани для пошива изделия.
9. Изменить отделку изделия.
10. Изменить содержимое «Черного ящика», при его наличии.

• Не допустимые 30% изменения:

1. Изменить фирму и класс оборудования. Его количество на одного конкурсанта, в сторону уменьшения.
2. Изменить наименование изделия.
3. Изменить фасон изделия.
4. Увеличить количество усложняющих элементов.
5. Увеличить количество деталей кроя изделия из основной ткани.
6. Изменить вид материала для пошива изделия.

2.5. Критерии оценки выполнения задания

2.5.2. Категория участников: «СТУДЕНТЫ»

Наименование модуля	Задание	Максимальный
1. Модуль 1: Раскрой мелких деталей	Раскладка лекал на ткани; обмеловка, обозначение контрольных знаков; раскрой мелких деталей; раскрой деталей из флизелина	10
Модуль 2: Пошив женского платья.	Дублирование обтачек, припусков разреза, припусков входа в карманы. Обработка среднего среза спинки. Обработка разреза. Обработка застежки на потайную тесьму - молния. Обработка складки по центру переда платья Обработка карманов. Обработка боковых срезов Обработка плечевых срезов. Обработка срезов горловины. Соединение рукавов с проймой Обработка низа рукавов. Обработка низа изделия. Выполнение окончательной отделки платья, ВТО	90
ИТОГО		100

Модуль 1. Раскрой мелких

Задание	№	Наименование критерия	Максимальные баллы	Объективная оценка (баллы)	Субъективная оценка (баллы)
Раскладка лекал на ткани с соблюдением долевой нити. Обмеловка деталей, толщина меловых линий 0,1 -0,2 см. Обозначение контрольных знаков. Раскрой мелких деталей платья и клеевой прокладки.	1.	Соблюдение правил безопасности при выполнении задания	2	2	-
	2	Рациональность раскладки	2	2	-
	3.	Направление нитей основы	2	2	-
	4	Качество линий обмеловки	2	2	-
	5.	Прикалывание булавками лекал к материалу	2	2	-
ИТОГО:					10

Модуль 2. Пошив женского платья

Задание	№	Наименование критерия	Максимальные баллы	Объективная оценка (баллы)	Субъективная оценка (баллы)
Дублирование обтачек, припусков разреза, припусков входа в карманы.	1.	Соблюдение правил безопасности, соответствующих профессии	6	6	-
Обработка среднего среза спинки.	2	Содержание рабочего места	5	5	-
Обработка разреза. Обработка застежки на потайную тесьму-молния.	3.	Соблюдение заданных основных параметров	6	6	-
Обработка складки по центру переда платья	4.	Качество обработки внутренних швов	14	14	-
Обработка боковых срезов. Обработка плечевых срезов. Обработка срезов горловины.	5.	Качество обработки среднего шва спинки и разреза в среднем шве спинки	5	5	-
Соединение рукавов с проймой	6.	Качество обработки застежки	8	8	-
Обработка низа рукавов.	7.	Качество обработки карманов	5	5	-
Обработка изделия.	8.	Качество обработки складки по центру переда платья	9	9	-
Выполнение окончательной отделки платья, ВТО	9.	Качество обработки горловины	8	8	-
	10.	Качество обработки низа рукавов	8	8	-
	11.	Качество обработки низа Изделия	8	8	-
	12.	Общее впечатление	8	5	3
ИТОГО:					90

3.Перечень используемого оборудования, инструментов и расходных материалов

Категория участников: «СТУДЕНТЫ»

Перечень оборудования на 1-го участника (конкурсная площадка)				
№	Наименование	Оборудование, инструменты, характеристики	Ед. измерения	Кол-во
1.	Манекен Adjustoform	Размер объема груди 88 см Размер объема талии 66 см Размер объема бедер 90 см Регулировка манекена по высоте до 180 см (максимальная длина изделия)	Шт.	1
2.	Электромеханическая швейная машина Elna 1150	Прошиваемые материалы: для легких и средних тканей Тип машины: электромеханическая Тип челнока: горизонтальный ротационный Максимальная скорость шитья: 600 ст/мин Регулировка давления лапки на ткань: есть Нитевдеватель: типовой	Шт.	1
3.	Оверлок Elna 664 Pro	Вид: бытовой Материал корпуса: пластик Максимальное число нитей: 4 Потребляемая мощность: 120 Вт Дифференциальная подача: есть Автоматическая заправка: нет Контроль натяжения нитей: ручной Расположение привода ножа: нижнее Отключение ножа: есть Нитеобрезатель: нет Тип нитеобрезателя: ручной Регулировка прижима ткани: есть Тип регулировки прижима ткани: ручной Регулировка ширины обреза ткани: есть Максимальная ширина обреза: 7 мм	Шт.	1
4.	Паровой утюг Philips GC1434/30	Мощность 2000 Вт Постоянная подача пара, вертикальное отпаривание, паровой удар, система самоочистки Мощность подачи пара до 25 г/мин Вес 0.9 кг	Шт.	1
5.	Гладильная доска Metalnova Foldy Plus	Габариты: 630-400-150 Страна – Италия Размер гладильной платформы 120*40 Напряжение 220 Вт	Шт.	1
6.	Светильник для швейного оборудования	Энергосберегающий светодиодный светильник на подставке со встроенным блоком и вилкой. Напряжение - 220 В. Частота - 50 Гц. Мощность - 4 Вт.	Шт.	1
7.	Колодка портновская	Колодки портновские: -рукав изогнутый	Шт.	1
8.	Портновская колодка «Утюжок двухсторонний»	Тип: утюжок двухсторонний. Назначение: охлаждение участков ткани после утюжки за счет высокой теплоёмкости.	Шт.	1

8.	Проутюжилник	Для выполнения влажно-тепловых работ	Шт.	1
Перечень расходных материалов на 1-го участника				
№	Наименование	Оборудование, инструменты, характеристики	Ед. измерения	Кол-во
1.	Лен. Белый. Ширина 140см	Прочная ткань с выразительной рельефной поверхностью. В состав материала включены натуральные волокна: лен и хлопок. Имеет полотняное переплетение.	Комплект кроя	1
2.	Флизелин точечный шириной 100см		м	0,40
3.	Нитки	В цвет ткани, маленькие бобины	Шт.	5
4.	Молния потайная Т0 50см (усиленная тесьма)		Шт.	1
5.	Бумага для лекал		м	0,40
6.	Калька под карандаш ш.84 см (10м) АртикулБДК- 11-1-12503		м	0,40

Расходные материалы, оборудование и инструменты, которые участники должны иметь при себе

№	Наименование	Оборудование, инструменты, характеристики	Ед. измерения	Кол-во
1.	Коробочка	Хранение личных инструментов	Шт.	1
2.	Ножницы	Выполнение мелких работ	Шт.	1
3.	Портновский мел	Перенос линий	Шт.	1
4.	Линейка	Не более 50 см	Шт.	1
5.	Сантиметровая лента	Проверка заданных параметров	Шт.	1
6.	Иглы для ручных работ	Выполнение ручных работ	Шт.	2
7.	Булавки портновские	Выполнение ручных работ	Упаковка	1
8.	Катушка ниток	Выполнение ручных работ	Шт.	1
9.	Наперсток	Выполнение ручных работ	Шт.	1
10	Приспособление для распарывания	Удаление не нужных стежков и строчек	Шт.	1
11	Кольшечек	Вывертывание и выправление углов	Шт.	1
12	Фартук, косынка (резинка для длинных волос).	Личная специальная одежда для конкурсанта	Комплект	1

Перечень оборудования на 1-го эксперта (конкурсная площадка)

№	Наименование	Оборудование, мебель, характеристики	Ед. измерения	Кол-во
1.	Стул офисный		Шт	1

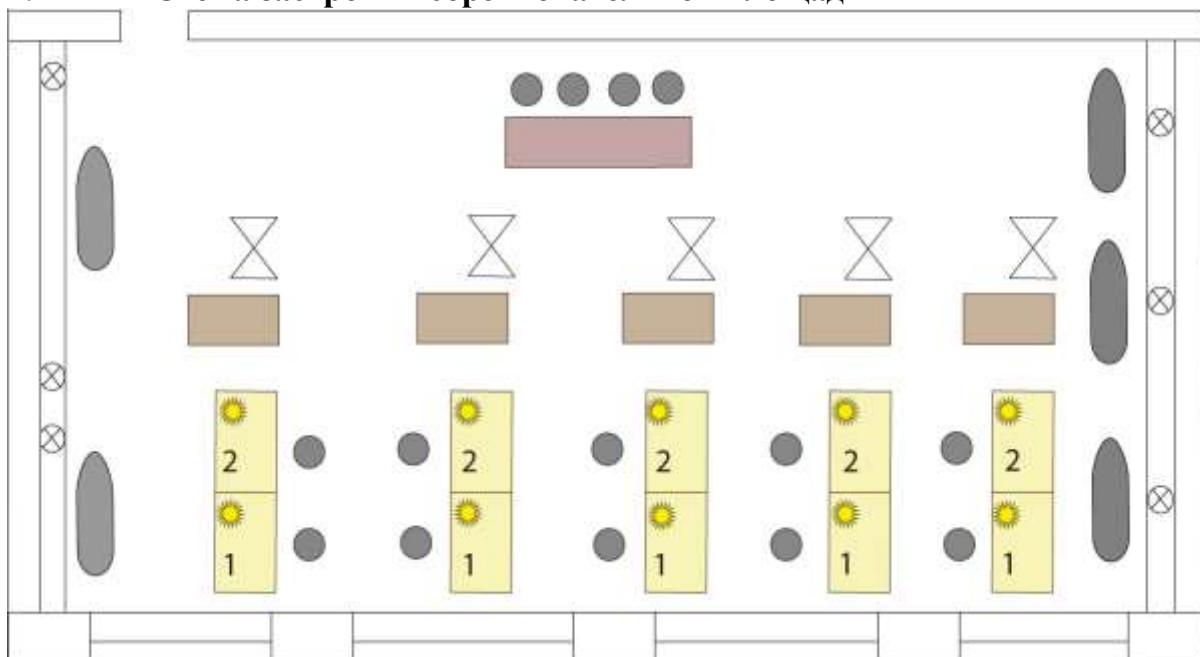
Общая инфраструктура конкурсной площадки

№	Наименование	Оборудование, мебель, характеристики	Ед. измерения	Кол-во
1.	Флипчарт магнитно-маркерный на треноге	Размер доски: 60x90 см. Максимальная высота: 162 см Средняя высота: 125 см Минимальная высота: 96 см	Шт.	1
2.	Вешалка для готовых изделий напольная	Длина: 145 см. Регулируемая высота: 90-155 см. Ширина: 43 см.	Шт.	1

		Количество перекладин: 1. Максимальная нагрузка: 15 кг. Вешалка напольная предназначена для размещения на ней одежды.		
3.	Вешалка-плечики	Цвет: серый, зеленый, оранжевый, голубой и т.д. Для размера одежды: 44-46 Состав: полипропилен	Шт.	10
4.	Стол для швейной машинки	120см*60см	Шт.	5
5.	Стол для оверлока	120см*60см	Шт.	5
6.	Стол для выполнения ручных работ	140см*70см	Шт.	5
7.	Стул на пневмоаморти-заторе для швеи		Шт.	10
8.	Резиновый коврик для утюжильных работ		Шт.	5
9.	Мусоросборник (урна)		Шт.	5
Дополнительные требования				
1.	Оборудование, которое нуждается в подключении	Общая мощность 22 кВт		
	-для швейной машины	Электрическая розетка 220 V	Шт.	5
	- для оверлока	Электрическая розетка 220 V	Шт.	5
	- для утюга	Электрическая розетка 220 V	Шт.	5
	- для светильников	Электрическая розетка 220 V	Шт.	10
2.	Сетевые удлинители	С фильтром	Шт.	5

В соответствии с медицинскими показаниями участникам может быть разрешено использовать необходимое оборудование - дополнительные источники освещения, увеличивающие линзы и т.п. Всё должно быть заранее согласовано с главным экспертом.

4. Схема застройки соревновательной площадки



Условные обозначения

	Стол со швейной машиной
	Стол с оверлоком
	Стол для экспертов
	Стол для ручных работ
	Гладильная доска
	Стул
	Манекен
	Розетка
	Светильник

5. Требования охраны труда и техники безопасности

Инструкция по пожарной безопасности в учебно-производственных швейных мастерских ИОТ 055 - 2016

1. Общие требования безопасности

1.1. Настоящая инструкция устанавливает основные требования безопасности в учебнопроизводственных швейных мастерских в соответствии с требованиями «Правил пожарной безопасности в Российской Федерации» ППБ 01-03 (в дальнейшем Правил).

1.2. Лица, виновные в нарушении Правил, в зависимости от характера нарушений и их последствий, несут ответственность в дисциплинарном, административном или судебном порядке.

1.3. Ответственность за противопожарное состояние учебно-производственной швейной мастерской возлагается на заведующего мастерской

1.4. Помещения мастерских должны постоянно содержаться в чистоте. Отходы (обрезки ткани, ниток), следует собирать и ежедневно выносить в контейнеры. Влажную уборку проводить ежедневно.

1.5. Огнетушители должны размещаться в легкодоступных местах на высоте не более 1,5 м, где исключено их повреждение, попадание на них прямых солнечных лучей, непосредственное воздействие отопительных и нагревательных приборов.

1.6. Все эвакуационные проходы должны быть свободными, двери должны открываться в направлении выхода из помещения здания.

1.7. В мастерской на видном месте должна быть вывешена табличка с номером телефона вызова пожарной охраны (01)

1.8. В коридорах, на лестничных клетках и дверях, эвакуационных выходах должны иметься предписывающие и указательные знаки безопасности. Двери эвакуационных выходов закрываться только изнутри с помощью легко открывающихся запоров.

1.9. Проектирование, монтаж, эксплуатацию электрических сетей, электроустановок и электротехнических изделий, а также контроль за их техническим состоянием необходимо осуществлять в соответствии с требованиями нормативных документов по электроэнергетике.

1.10. Неисправные электросети и электрооборудование немедленно отключать до приведения их в пожаробезопасное состояние.

1.11. Электронагревательные приборы, настольные лампы, вентиляторы, радиоприемники и другие токоприемники должны включаться в сеть только через штепсельные соединения заводского изготовления.

1.12. Каждый работающий в мастерской эксперты и участники обязаны знать и выполнять Правила пожарной безопасности и не допускать действий, приводящих к возгоранию или пожару, знать местонахождение огнетушителей, уметь пользоваться ими.

1.13. По окончании рабочего дня необходимо убрать материалы и заготовки со столов швейных машин и сложить их в отведенное место.

Обесточить электрооборудование.

2. Запрещается

2.1. Курение на территории и в помещениях (Федеральный закон от 23.02.2013 г. № 15-ФЗ ст.12, ч.1 «Об охране здоровья граждан от воздействия окружающего табачного дыма и потребления табака»).

2.2. Использовать электроприемники в условиях, не соответствующих требованиям инструкций организаций-изготовителей, или приемники, имеющие неисправности, которые в соответствии с инструкцией по эксплуатации могут привести к пожару, а также эксплуатировать электропровода и кабели с поврежденной или потерявшей защитные свойства изоляцией.

2.3. Пользоваться электроутюгами, электроплитками, электрочайниками и другими нагревательными приборами, не имеющими устройств тепловой защиты, без подставок из негорючих теплоизоляционных материалов, исключающих опасность возникновения пожара.

2.4. Пользоваться поврежденными розетками, выключателями, рубильниками и другим не исправным оборудованием.

2.5. Применять нестандартные (самодельные) электронагревательные приборы, использовать некалиброванные плавкие вставки или другие самодельные аппараты защиты от перегрузки и короткого замыкания.

2.6. Применять для целей отопления нестандартные электронагревательные приборы.

2.7. Обертывать электролампы и светильники бумагой, тканью и другими горючими материалами, а также эксплуатировать светильники со снятыми колпаками (рассеивателями), предусмотренными конструкцией светильника.

2.8. Загромождать эвакуационные пути и выходы (в том числе проходы, коридоры, тамбуры, лестничные клетки, марши лестниц, двери) различными материалами, изделиями, мусором и другими предметами, а также забивать двери эвакуационных выходов.

2.9. Загромождать подходы к противопожарному инвентарю и общему силовому рубильнику.

2.10. Оставлять без присмотра включенные электроприборы.

3. Действия при возникновении пожара

3.1. При обнаружении пожара или возгорания немедленно сообщить по телефону 01 о возникновении пожара в пожарную охрану (при этом необходимо назвать адрес объекта, место возникновения пожара, а также сообщить свою фамилию), поставить в известность руководство колледжа.

3.2. Ответственный за пожарную безопасность (мастер производственного обучения) оповещает людей о пожаре, организует эвакуацию людей, осуществляет общее руководство по тушению пожара с помощью первичных средств пожаротушения.

3.3. При возникновении возгорания немедленно обесточить электросеть за исключением осветительной сети.

3.4. В случае возгорания масел, электрических проводов следует пользоваться песком, углекислотными или порошковыми огнетушителями.

3.5. По прибытии пожарного подразделения мастер производственного обучения обязан проинформировать руководителя тушения пожара о конструктивных и технологических особенностях здания швейных мастерских, принятых мерах и других сведениях, необходимых для успешной ликвидации пожара.

Инструкция по охране труда для портных на ручных операциях

Перед началом работы проверить свое рабочее место; убедиться, что оно достаточно освещено и не загромождено.

1. Проверить исправность используемых в работе инструментов и

приспособлений.

2. При использовании игл в работе: не брать иглу в рот, не отрывать нитку зубами, пользоваться наперстком, не накалывать иглу в одежду для ее временного хранения (т.к. игла может проникнуть в тело), хранить иглы в специальных мягких подушечках в отведенном месте, не бросать на пол сломанные иглы, случайно упавшую иглу поднять с пола.

3. При использовании в работе ножей, ножниц, колышков и прочих приспособлений: острие инструмента направлять от себя в безопасном положении, не наклоняться низко к рабочему инструменту во избежание травмирования глаз и лица, соблюдать осторожность и не отвлекаться во время работы, хранить инструмент на рабочем месте в отведенных местах.

4. По окончании работы убрать инструмент в отведенное место, тщательно убрать рабочее место

Инструкция по охране труда для портных, работающих на стачивающих и специальных машинах всех типов

1. Перед началом работы убедиться в исправности спецодежды, застегнуть ее на все пуговицы, волосы убрать под головной убор.

2. Проверить свое рабочее место, убедиться в исправности машины на холостом ходу.

3. Заправку нитей, смену иглы, регулировку длины петли производить только при выключенном электродвигателе.

4. Изделие придерживать руками по обе стороны иглы.

5. Во избежание захвата волос и удара нитепритягивателем не наклоняться низко к машине.

6. Снижать скорость машины на утолщенных швах.

7. При выполнении работ с применением спецприспособлений и инструмента острые концы их должны быть направлены только от себя в безопасном направлении.

8. Запрещается класть ножницы и нитки около приводного ремня. Хранить их необходимо в специально отведенном месте.

9. Запрещается касаться иглы, открывать оградительные и предохранительные приспособления, снимать и надевать приводной ремень на ходу машины.

10. Случайно попавшие в приводной ремень нитки, кусочки ткани и прочее доставать при выключенном электродвигателе.

11. Чистку и смазку машины производить при выключенном электродвигателе.

При этом поворачивать машину на шарнирных петлях обеими руками.

12. При замене игл пользоваться отверткой. Закрепляя иглодержатель правой рукой, левую руку держать выше уровня отвертки.

13. Отработанные или сломанные иглы не бросать на пол, а складывать в определенное место.

14. При любых перерывах в работе выключать машину.

15. По окончании работы выключить, вычистить и смазать машину. Убрать инструмент в отведенное для него место. Тщательно убрать рабочее место.

Инструкция по охране труда для портных, работающих на электрических утюгах (парогенераторах и пресса)

1. Перед началом работы убедиться в исправности одежды, застегнуть ее на

все пуговицы, волосы убрать под головной убор.

2. Проверить свое рабочее место, убедиться в исправности утюга и подставки для утюга (парогенератора, пресса).

3. Во избежание ожогов работать утюгом (парогенератором, прессом) осторожно.

4. Не перегревать утюг (парогенератор, пресс) во избежание возникновения пожара.

5. Не стучать утюгом (парогенератором) по обрабатываемым изделиям, во избежание расшатывания утюгом в соединениях токоведущих частей с корпусом.

6. Увлажнять изделия или детали только пульверизатором.

7. При любой неисправности, особенно при ощущении тока, выключить утюг (парогенератор, пресс) и сообщить мастеру.

8. После устранения неисправностей приступить к работе с разрешения мастера.

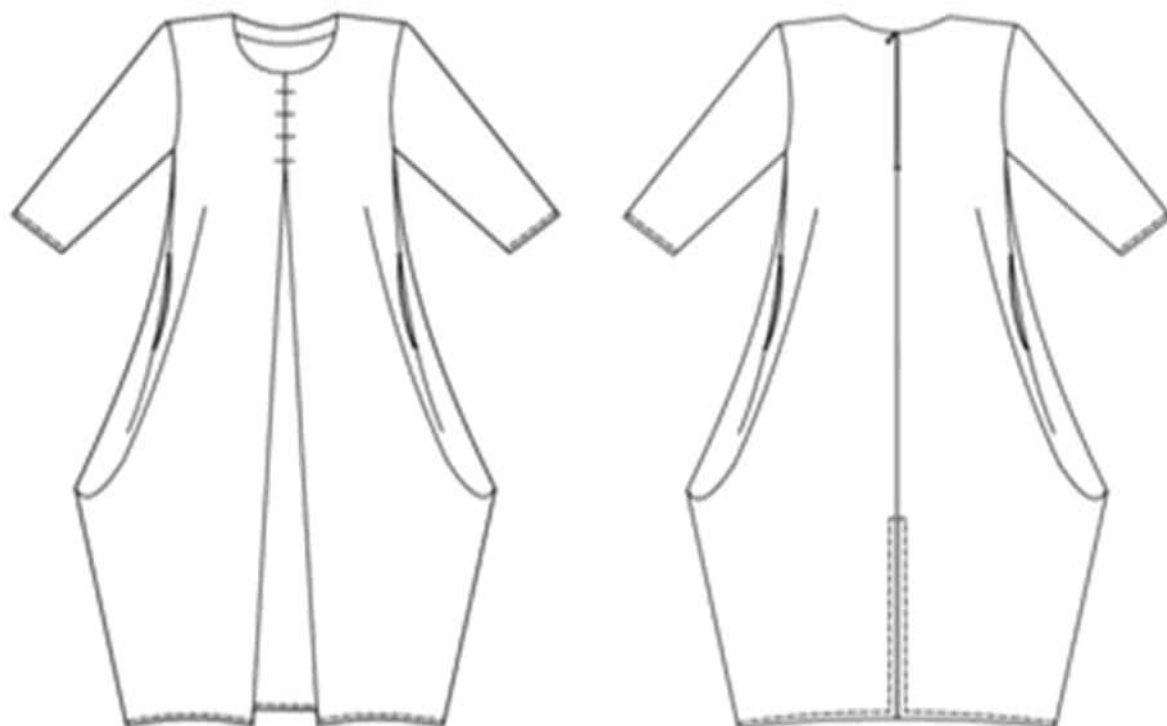
9. При любых перерывах в работе выключать утюг (парогенератор, пресс).

ПРИЛОЖЕНИЯ

Приложение 1.

Технический рисунок

Категория СТУДЕНТЫ



Спецификация деталей кроя

Категория СТУДЕНТЫ

№	Наименование детали	Количество деталей
1	Спинка	2 детали
2	Перед	1 деталь со сгибом
3	Рукав	2 детали
4	Обтачка горловины полочки	1 деталь со сгибом
5	Обтачка горловины спинки	2 детали
6	Клеевая прокладка обтачки горловины спинки	2 детали
7	Клеевая прокладка обтачки горловины полочки	1 деталь со сгибом
8	Клеевая прокладка припуска входа в карманы по переду	2 детали
9	Клеевая прокладка припусков разреза	2 детали
10	Подкладка кармана	4 детали

