

бюджетное профессиональное образовательное учреждение Вологодской области
«Череповецкий лесомеханический техникум им. В.П. Чкалова»

РЕГИОНАЛЬНЫЙ ЦЕНТР РАЗВИТИЯ ДВИЖЕНИЯ «АБИЛИМПИКС»

**VII Региональный конкурс
по профессиональному мастерству среди инвалидов
и лиц с ограниченными возможностями здоровья «Абилимпикс»
в Вологодской области в 2022 году**



УТВЕРЖДАЮ
Директор БПОУ ВО «ЧЛМТ»
Е.Д. Ревина
Приказ № 107 от 30.03.2022 г.

КОНКУРСНОЕ ЗАДАНИЕ

по компетенции

«ШВЕЯ»

категория участников

«ШКОЛЬНИКИ», «СТУДЕНТЫ», «СПЕЦИАЛИСТЫ»



СОГЛАСОВАНО

Председатель правления Вологодской
городской общественной организации
инвалидов


/М.А. Выдров/
« 19 » марта 2022 г.

РАЗРАБОТКА

Главный региональный эксперт
по компетенции «Швея»,
преподаватель БПОУ ВО «ВКТИД»


/О.Ф. Золотова/
« 19 » марта 2022 г.

1. Описание компетенции

1.1. Актуальность компетенции

Профессия швеи является одной из древнейших в мире. Фактически она появилась вместе с развитием человека. Для защиты от холода первобытные люди своими руками соединяли вместе куски шкур и кожи убитых животных. Со временем в племенах эту работу стали выполнять женщины, ожидая мужчин с охоты.

Испокон веков умение шить считалось неотъемлемым качеством женщины - хорошей жены, хозяйки и хранительницы очага. А со временем это умение выросло в профессию, способную обеспечить женщине и ее семье достойное будущее. Первая швейная фабрика появилась в XIX веке, и сразу профессия швеи стала востребованной. Востребована она и в наши дни.

Швея — специалист, в обязанности которого входит создание разного рода швейных изделий (одежда, обувь, изделия из кожи, чехлы, головные уборы и другие аксессуары) с использованием специализированного оборудования. Профессия подходит тем, кого интересует мировая художественная культура и труд, и хозяйство.

Профессия швея предполагает работу на фабриках легкой промышленности, в ателье и салонах, ремонтных мастерских, отделах тканей в магазинах и других заведениях, где шьются различные изделия (одежда, белье, головные уборы, шторы, сумки, чехлы и т.д.). В зависимости от специфики производства швеи могут работать с тканями и трикотажем, кожей, мехом, войлоком и другими материалами. В отличие от портных, швеи выполняют только операцию пошива, то есть соединения между собой частей изготавливаемой одежды. И если более универсальный работник

в ремонтной мастерской может шить (ушивать, перешивать) весь костюм, то швея - мотористка на фабрике отвечает только за одну операцию, например, пришивает рукав рубашки. Такой подход обеспечивает высокую производительность труда.

1.2. Профессии, по которым участники смогут трудоустроиться после освоения данной компетенции

В таких специалистах нуждаются специализированные большие фабрики, мелкие частные фирмы и ателье, салоны домашнего декора. Чаще всего представителей этой профессии можно встретить на крупных предприятиях массового производства, где изготавливается самая различная продукция. В этот перечень входят: одеяла, постельное и столовое белье, шторы, сумки, кошельки и другие текстильные изделия.

Чтобы стать швеей, нет необходимости в высшем образовании. Чаще всего на эту профессию учат в средних специальных учебных заведениях или училищах по специальностям «оператор швейного оборудования» или «оператор вязально-швейного оборудования».

1.3. Профессиональный стандарт Швея

Школьники	Студенты	Специалисты
ФГОС СПО по профессии Оператор швейного оборудования Швея 262019.04	ФГОС СПО по профессии Оператор швейного оборудования Швея 262019.04	ОК 016-94 Оператор швейного оборудования Швея

1.4. Требования к квалификации

Школьники	Студенты	Специалисты
<p>- знать: форму деталей Кроя изделия; названия Деталей кроя; определение долевой и поперечной нити; заправку универсального и специального швейного оборудования; регулировку натяжения верхней и нижней нитей; оборудование для влажнотепловых работ и способы ухода за ним; правила безопасного труда при выполнении различных видов работ и пожарной безопасности;</p> <p>- уметь: сопоставлять наличие количества деталей кроя с эскизом; визуально определять правильность выкраивания деталей кроя; технические требования к ВТО деталей изделия; выбирать технологическую последовательность обработки деталей; выполнять внутренние, краевые и отделочные швы.</p> <p>- иметь практический опыт: изготовления швейных изделий; работы с эскизами; распознавания составных частей деталей и их конструкций; определения свойств применяемого материала; работы на различном швейном оборудовании с применением средств малой механизации; выполнения влажнотепловых работ.</p>	<p>- знать: форму деталей кроя; названия деталей кроя; определение долевой и поперечной нити; заправку универсального и специального швейного оборудования; причины возникновения неполадок и их устранение; регулировку натяжения верхней и нижней нитей; оборудование для влажнотепловых работ и способы ухода за ним; правила безопасного труда при выполнении различных видов работ и пожарной безопасности; современное оборудование; технологический процесс изготовления швейных изделий; технические требования к выполнению операций ВТО;</p> <p>- уметь: сопоставлять наличие количества деталей кроя с эскизом изделия; визуально определять правильность выкраивания деталей кроя; заправлять, налаживать и проводить мелкий ремонт швейного оборудования; пользоваться оборудованием для выполнения влажнотепловых работ; соблюдать требования безопасного труда на рабочих местах и правила пожарной безопасности в мастерских; выбирать технологическую последовательность обработки швейного изделия в соответствии с изготавливаемой моделью индивидуально; применять современные методы обработки; использовать современные приспособления и инструменты и материалы; выполнять операции влажнотепловой обработки в соответствии с нормативными требованиями; пользоваться инструкционно - технологическими картами;</p>	<p>- знать: индивидуальный пошив изделий; сопоставлять наличие количества деталей кроя с эскизом; определение долевой и поперечной нити; заправку универсального и специального швейного оборудования; причины возникновения неполадок и их устранение; регулировку натяжения верхней и нижней нитей; оборудование для влажнотепловых работ и способы ухода за ним; правила безопасного труда при выполнении различных видов работ пожарной безопасности; современное оборудование; технологический процесс изготовления швейных изделий; технические требования к выполнению операций ВТО изделия;</p> <p>- уметь: визуально определять правильность выкраивания деталей кроя; по эскизу определять правильность выкраивания формы деталей; заправлять, налаживать и проводить мелкий ремонт швейного оборудования; пользоваться оборудованием для выполнения влажнотепловых работ; соблюдать требования безопасного труда на рабочих местах и правила пожарной безопасности в мастерских; выбирать технологическую последовательность обработки швейных изделий; применять современные методы обработки швейных изделий; использовать современные приспособления, материалы и инструменты выполнять операции влажно-тепловой обработки в соответствии с нормативными требованиями; выполнять внутренние, краевые и отделочные швы. Профессиональные компе-</p>

	<p>пользоваться техническими условиями; выполнять внутренние, краевые и отделочные швы. Профессиональные компетенции: ПК 1.1. Проверять наличие деталей кроя в соответствии с эскизом. ПК 1.4. Выполнять поэтапную обработку швейных изделий различного ассортимента на машинах или вручную индивидуально. ПК 1.5. Формировать объемную форму полуфабриката изделия с использованием оборудования для влажнотепловой обработки. ПК 1.6. Соблюдать правила безопасности труда. ПК 1.7. Пользоваться технической, технологической и нормативной документацией. ПК 2.1. Выполнять поузловой контроль качества швейного изделия. ПК 2.2. Определять причины возникновения дефектов при изготовлении изделий. ПК 2.3. Предупреждать и устранять дефекты швейной обработки ПК 3.4. Соблюдать правила безопасности труда.</p>	<p>тенции: ПК 1.1. Проверять наличие деталей кроя в соответствии с эскизом. ПК 1.4. Выполнять поэтапную обработку швейных изделий различного ассортимента на машинах или вручную индивидуально. ПК 1.5. Формировать объемную форму полуфабриката изделия с использованием оборудования для влажнотепловой обработки. ПК 1.6. Соблюдать правила безопасности труда. ПК 1.7. Пользоваться технической, технологической и нормативной документацией. ПК 2.1. Выполнять поузловой контроль качества швейного изделия. ПК 2.2. Определять причины возникновения дефектов при изготовлении изделий. ПК 2.3. Предупреждать и устранять дефекты швейной обработки ПК 3.4. Соблюдать правила безопасности труда</p>
--	--	--

2. Конкурсное задание

2.1. Краткое описание задания

Школьники: в ходе выполнения конкурсного задания необходимо изготовить женскую блузу полуприлегающего силуэта с цельно-кроенными короткими рукавами с отложными манжетами по низу рукава.

Студенты/специалисты: в ходе выполнения конкурсного задания необходимо изготовить женскую блузу прямого силуэта, без воротника с втачными длинными рукавами.

2.2. Структура и подробное описание конкурсного задания

Наименование категории участника	Наименование модуля	Время проведения модуля	Полученный результат
Школьник	<i>Модуль. Изготовление женской блузы.</i> Получить готовый крой, сшить женскую блузу. Надеть готовое изделие на манекен.	4	Блуза женская повседневная из хлопчатобумажной ткани полуприлегающего силуэта с цельно-кроенными короткими рукавами с притачными манжетами по низу рукава, спинка со средним швом. Воротник стойка прямая «хомут». Боковые и плечевые швы обработаны стачным швом. Ассиметричный низ блузки обработан швом в подгибку.
<i>Общее время выполнения конкурсного задания: 4 часа</i>			
Студент/специалист	<i>Модуль. Изготовление женской блузы.</i> Получить готовый крой, сшить женскую блузу. Надеть готовое изделие на манекен.	4	Блуза женская повседневная прямого силуэта, с завязывающимся поясом, без воротничка с втачными длинными рукавами, оформленные по низу сборкой и замкнутой манжетой. По центру переда расположена бантовая складка. Спинка имеет средний шов, переходящий в разрез к линии горловины и имеющий застежку на навесную петлю и пуговицу. Вырез горловины обработан подкройной обтачкой. Спинка длиннее полочки. Низ блузы обработаны швом в подгибку с
<i>Общее время выполнения конкурсного задания: 4 часа</i>			

2.3. Последовательность выполнения задания

Категория участников: «Школьники»

Модуль: «Изготовление женской блузы».

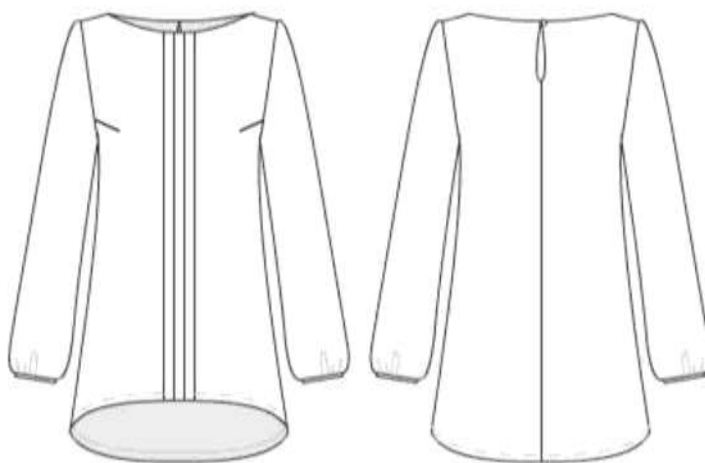


Спецификация деталей кроя

№	Наименование детали	Количество деталей
1.	Перед	1 деталь
2.	Спинка	2 детали
3.	Манжета	2 детали
4.	Воротник	1 деталь

№	Наименование операции	ТУ
1.	Обработать срезы спинки стачным швом в разутюжку	ш/ш 2,0 см
2.	Обметать срезы шва спинки на специальной машине	С лицевой стороны ткани
3.	Обработать плечевые срезы стачным швом в заутюжку	ш/ш 1,5 см
4.	Обметать плечевые швы на специальной машине	со стороны переда
5.	Обработать воротник.	
5.1	Стачать средний шов воротника.	Ширина шва 1см
5.2	Разутюжить шов стачивания.	
5.3	Сложить воротник изнаночной стороной внутрь, по линии отлёта, совмещая внешний и внутренний срезы низа воротника.	
6.	Соединить воротник с изделием.	
6.1	Втачать внутреннюю часть стойки с изнаночной стороны изделия, совмещая средние швы спинки и воротника, плечевые и центральную надсечки.	Ширина шва 1 см.
6.2	Настрочить подогнутый срез стойки внешней части воротника в шов втачивания, закрывая шов втачивания сгибом. Совмещая средние швы спинки и воротника, плечевые и центральные надсечки.	Ширина подгиба 1см. Ширина шва настрачивания 0.1
6.3	Отогнуть воротник на лицевую сторону.	Отлет воротника прикрывает шов настрачивания на 0.1-0.3см
7.	Обработать манжеты	заутюжить пополам
8.	Обработать низ рукава манжетой притачным швом	ш/ш 1,0 см
9.	Обметать шов притачивания манжеты на специальной машине	
10.	Обработать боковые срезы стачным швом	ш/ш 1,5 см
11.	Обметать боковые швы на спец. Машине	со стороны переда
12.	Выполнить закрепку по низу рукава	0,5 см
13.	Обработать срез низа изделия швом в подгибку с открытым срезом	ш/ш 0,5-0,7 см
14.	Пришить пуговицу	
15.	Проверить качество изделия	
16.	Сдать готовое изделие	

Категория участников: «Студенты»/ «Специалисты»
Модуль: «Изготовление женской блузы».



Спецификация деталей кроя

№	Наименование детали	Количество деталей
1	Перед	1 деталь
2	Спинка	2 детали
3	Рукав	2 детали
4	Обтачка переда	1 деталь
5	Обтачка спинки	2 детали
6	Манжета	2 детали
7	Дополнительные детали из клеевого флизелина (на обтачку переда, спинки, манжеты)	
8	Готовый шнур для петли	1 деталь
9	Деталь пояса	1 деталь

№	Наименование операции	ТУ
1.	Проверить наличие деталей кроя	
2.	Обработать обтачки	дублировать ш/шва 0.5-0.7
2.1	Обработать манжету	дублировать ш/ш 0,5-0,7 см
3.	Обработать пояс	
3.1	Обтачать деталь пояса с изнаночной стороны, оставить отверстие для вывёртывания пояса	сложить деталь пояса лицевой стороной внутрь, ш/ш 0,5-0,7см
3.2	Вывернуть пояс на лицевую сторону, отверстие закрепить потайным подшивочным стежком	
4.	Обработать бантовую складку на детали переда	надсечки
5.	Обработать вытачки	заутюжить вниз
6.	Обработать шов спинки	ш/ш 2,0 см
7.	Обработать плечевые срезы	ш/ш 1.5 см заутюжить на спинку
8.	Обработать срез горловины блузы обтачкой	
8.1	Соединить обтачку переда с обтачками спинки	ш/ш 0,5-0,7 см обметать срез обтачки
8.2	Соединить припуск разреза спинки с обтачкой спинки вставляя навесную готовую петлю на правый припуск шва спинки	ш/ш 0,5-0,7см
8.3	Обработать горловину «в чистый край»	ш/ш 0,5-0,7 см
9.	Прикрепить обтачки по плечевым швам	
10.	Обработать боковые срезы.	ш/ш 1,5 см заутюжить на спинку
11.	Обработать рукава	
11.1	Обработать срезы рукава.	ш/ш 1,5 см заутюжить срезы
11.2	Обработать сборку по срезу низа рукава	По размеру манжеты.
11.3	Обработать срез низа рукава манжетой	ш/ш 1,0 см
12.	Соединить рукава с проймой изделия	ш/ш 1.5 см обметать со стороны изделия
13.	Обработать срез низа изделия швом в подгибку с закрытым срезом	ш/ш 0.5-0.7 см от края
14.	Пришить пуговицу	
15.	Проверить качество изделия	
16.	Сдать готовое изделие	

Последовательность обработки может быть изменена на усмотрение участника.

Категория участников: «Специалисты»
Модуль: «Изготовление женской блузы».

Спецификация деталей кроя

№	Наименование детали	Количество деталей
1	Перед	1 деталь
2	Спинка	2 детали
3	Рукав	2 детали
4	Обтачка переда	1 деталь
5	Обтачка спинки	2 детали
6	Манжета	2 детали
7	Дополнительные детали из клеевого флизелина (на обтачку переда, спинки, манжеты)	
8	Готовый шнур для петли	1 деталь
9	Деталь пояса	1 деталь

№	Наименование операции	ТУ
1.	Проверить наличие деталей кроя	
2.	Обработать обтачки	дублировать ш/шва 0.5-0.7
2.1	Обработать манжету	дублировать ш/ш 0,5-0,7 см
3.	Обработать пояс	
3.1	Обтачать деталь пояса с изнаночной стороны, оставить отверстие для вывёртывания пояса	сложить деталь пояса лицевой стороной внутрь, ш/ш 0,5-0,7см
3.2	Вывернуть пояс на лицевую сторону, отверстие закрепить потайным подшивочным стежком	
4.	Обработать бантовую складку на детали переда	надсечки
5.	Обработать вытачки	заутюжить вниз
6.	Обработать шов спинки	ш/ш 2,0 см
7.	Обработать плечевые срезы	ш/ш 1.5 см заутюжить на спинку
8.	Обработать срез горловины блузы обтачкой	
8.1	Соединить обтачку переда с обтачками спинки	ш/ш 0,5-0,7 см обметать срез обтачки
8.2	Соединить припуск разреза спинки с обтачкой спинки вставляя навесную готовую петлю на правый припуск шва спинки	ш/ш 0,5-0,7см
8.3	Обработать горловину «в чистый край»	ш/ш 0,5-0,7 см
9.	Прикрепить обтачки по плечевым швам	
10.	Обработать боковые срезы.	ш/ш 1,5 см заутюжить на спинку
11.	Обработать рукава	
11.1	Обработать срезы рукава.	ш/ш 1,5 см заутюжить срезы
11.2	Обработать сборку по срезу низа рукава	По размеру манжеты.
11.3	Обработать срез низа рукава манжетой	ш/ш 1,0 см
12.	Соединить рукава с проймой изделия	ш/ш 1.5 см обметать со стороны изделия
13.	Обработать срез низа изделия швом в подгибку с закрытым срезом	ш/ш 0.5-0.7 см от края
14.	Пришить пуговицу	
15.	Проверить качество изделия	
16.	Сшить готовое изделие	

Участник должен соблюдать последовательность операций, но может изменить последовательность операций, если это не повлияет на качество изделия.

Последовательность обработки может быть изменена на усмотрение участника.

Особые указания:

Каждому участнику при себе необходимо иметь: фартук, косынку или ободок, резинку для волос, удобную сменную обувь. Всем участникам предоставляются одинаковый набор деталей кроя, из одной и той же ткани, одинаковое оборудование и инструменты. Для обеспечения равных условий участникам запрещается использовать на площадке иное оборудование и материалы и инструменты, кроме тех, что предоставлены организаторами.

В соответствии с медицинскими показаниями участникам может быть разрешено использовать необходимое оборудование - дополнительные источники освещения, увеличивающие линзы и т.п. Всё должно быть заранее согласовано с экспертами.

2.4. 30% изменение конкурсного задания

В конкурсном задании главный эксперт может внести изменения, но не более 30%.

В категории «Школьники» возможно изменение 1 узла обработки с добавлением дополнительных деталей кроя.

В категории «Студенты и «Специалисты», изменение узла обработки с добавлением дополнительных деталей кроя.

2.5. Критерии оценки выполнения задания

Категория участников: «Школьники»

Наименование модуля	Задание	Максимальный балл
1. Модуль. Пошив женской блузки	Получить готовый крой, сшить женскую блузку. Надеть готовое изделие на манекен.	100
ИТОГО		100

Задание	№	Наименование критерия	Максимальные баллы	Объективная оценка (баллы)	Субъективная оценка (баллы)*
Пошив женской блузки	1.	Организация рабочего места во время выполнения работы и после ее окончания: рационально организует рабочее место для выполнения различных видов работ: - ручных - машинных - ВТО	10		10
	2.	Наличие спецодежды (фартук, головной убор, удобная обувь)	5		5
	3.	Соблюдение техники безопасности: - соблюдает правила безопасности при выполнении <u>ручных работ</u> (работа с наперстком, хранение игл и булавок в спецподушке, использование приспособлений при обрезании ниток, соблюдение правильной рабочей позы) - соблюдает правила безопасности при выполнении <u>машинных работ</u> (заправка ниток, замена иглы проводится при выключенном двигателе, хранение инструментов во время работы машины не около движущих частей машины) - соблюдает правила безопасности при	10		10

	выполнении <u>ВТО</u> (правила проверки нагрева рабочей поверхности утюга, работы с электрооборудованием)			
4.	Общее эстетическое восприятие	5		5
5.	Соблюдение нормы времени	5	5	
6.	Соблюдение технических условий при выполнении операций (ширина швов): - при обработке боковых швов - при обработке плечевых швов (ширина шва, наличие двойной строчки)	10	10	
7.	Качество обработки внутренних швов: - качество стачивающих строчек (длина стежка, натяжение нитей, нет пропусков) - качество выполнения обметочных строчек (нет перекоса, перекручивания, стянутости нитей, правильно выбрана лицевая сторона обметки) - качество выполнения ВТО швов	5	5	
8.	Качество обработки краевых швов: - одинаковая ширина подгибки низа блузки - совмещение швов по боковым швам - качество выполнения ВТО швов	10	10	
9.	Качество обработки среза горловины: - качество отделочной строчки по горловине -одинаковая ширина окантовки по всей горловине -качество выполнения ВТО шва	10	10	
10.	Качество обработки застежки: -качество отделочной строчки воздушной петли - качество выполнения ВТО шва	5	5	
11.	Качество обработки среза низа рукавов притачной манжетой -обработка манжет	10	10	
12.	Качества пришивания пуговицы	5	5	
13.	Качество выполнения ВТО: -отсутствие пролегания швов -отсутствие лас и опалов -отсутствие складок, заминов -качество чистки изделия (отсутствие необрезанных ниток, комочков) -товарный вид изделия (отсутствие повреждений и дефектов, масляных пятен)	10	10	
			70	30
ИТОГО:			100	

Категория участников: «Студенты»

Наименование модуля	Задание	Максимальный балл
1. Модуль. Пошив женской блузки	Получить готовый крой, сшить женскую блузку. Надеть готовое изделие на манекен.	100
ИТОГО		100

Задание	№	Наименование критерия	Максимальные баллы	Объективная оценка (баллы)	Субъективная оценка (баллы)*
Пошив женской блузки	1.	Организация рабочего места во время выполнения работы и после ее окончания: рационально организует рабочее место для выполнения различных видов работ: - ручных - машинных - ВТО	10		10
	2.	Наличие спецодежды (фартук, головной убор, удобная обувь)	5		5
	3.	Соблюдение техники безопасности: - соблюдает правила безопасности при выполнении <u>ручных работ</u> (работа с наперстком, хранение игл и булавок в спецподушке, использование приспособлений при обрезании ниток, соблюдение правильной рабочей позы) - соблюдает правила безопасности при выполнении <u>машинных работ</u> (заправка ниток, замена иглы проводится при выключенном двигателе, хранение инструментов во время работы машины не около движущих частей машины) - соблюдает правила безопасности при выполнении <u>ВТО</u> (правила проверки нагрева рабочей поверхности утюга, работы с электрооборудованием)	10		10
	4.	Общее эстетическое восприятие	5		5
	5.	Соблюдение нормы времени	5	5	
	6.	Соблюдение технических условий при выполнении операций (ширина швов): -при обработке боковых швов -при обработке плечевых швов (ширина шва, наличие двойной строчки)	10	10	
	7.	Качество обработки внутренних швов: -качество стачивающих строчек (длина стежка, натяжение нитей, нет пропусков) -качество выполнения обметочных строчек (нет перекоса, перекручивания, стянутости нитей, правильно выбрана лицевая сторона обметки) -качество выполнения ВТО швов	5	5	
	8.	Качество обработки краевых швов: - одинаковая ширина подгибки низа блузки - совмещение швов по боковым швам - качество выполнения ВТО швов	10	10	
	9.	Качество обработки складок на детали переда:	5	5	

	-складки симметричные -складки одинаковой ширины по всей длине -качество выполнения ВТО складок			
10.	Качество обработки среза горловины: - качество отделочной строчки по горловине -одинаковая ширина обтачки по всей горловине -качество выполнения ВТО шва	5	5	
11.	Качество обработки застежки: -качество воздушной петли -качество выполнения ВТО шва	5	5	
12.	Качество обработка среза низа рукавов со складками и притачной манжетой -ширина манжеты соответствует требованиям -манжеты и складки симметричные -отсутствие перекосов манжет	5	5	
13.	Качество швов втачивания рукавов - отсутствие перекоса головки рукава - отсутствие защипов, заломов на окате и пройме блузы	5	5	
14.	Качества пришивания пуговиц	5	5	
15.	Качество выполнения окончательной ВТО: -отсутствие пролегания швов -отсутствие лас и опалов -отсутствие складок, заминов -качество чистки изделия (отсутствие необрезанных ниток, комочков) -товарный вид изделия (отсутствие повреждений и дефектов, масляных пятен)	10	10	
			70	30
ИТОГО:		100		

Категория участников: «Специалисты»

Наименование модуля	Задание	Максимальный балл
1. Модуль. Пошив женской блузки	Получить готовый крой, сшить женскую блузку. Надеть готовое изделие на манекен.	100
ИТОГО		100

Задание	№	Наименование критерия	Максимальные баллы	Объективная оценка (баллы)	Субъективная оценка (баллы)*
Пошив женской блузки	1.	Организация рабочего места во время выполнения работы и после ее окончания: рационально организует рабочее место для выполнения различных видов работ: - ручных - машинных - ВТО	10		10

2.	Наличие спецодежды (фартук, головной убор, удобная обувь)	5		5
3.	Соблюдение техники безопасности: - соблюдает правила безопасности при выполнении <u>ручных работ</u> (работа с наперстком, хранение игл и булавок в спецподушке, использование приспособлений при обрезании ниток, соблюдение правильной рабочей позы) -соблюдает правила безопасности при выполнении <u>машинных работ</u> (заправка ниток, замена иглы проводится при выключенном двигателе, хранение инструментов во время работы машины не около движущих частей машины) -соблюдает правила безопасности при выполнении <u>ВТО</u> (правила проверки нагрева рабочей поверхности утюга, работы с электрооборудованием)	10		10
4.	Общее эстетическое восприятие	5		5
5.	Соблюдение нормы времени	5	5	
6.	Соблюдение технических условий при выполнении операций (ширина швов): -при обработке боковых швов -при обработке плечевых швов (ширина шва, наличие двойной строчки)	10	10	
7.	Качество обработки внутренних швов: -качество стачивающих строчек (длина стежка, натяжение нитей, нет пропусков) -качество выполнения обметочных строчек (нет перекоса, перекручивания, стянутости нитей, правильно выбрана лицевая сторона обметки) - качество выполнения ВТО швов	5	5	
8.	Качество обработки краевых швов: - одинаковая ширина подгибки низа блузки - совмещение швов по боковым швам качество выполнения ВТО швов	10	10	
9	Качество обработки складок на детали переда: -складки симметричные -складки одинаковой ширины по всей длине -качество выполнения ВТО складок	5	5	
10	Качество обработки среза горловины: -качество отделочной строчки по горловине -одинаковая ширина обтачки по всей горловине -качество выполнения ВТО шва	5	5	
11	Качество обработки застежки: -качество воздушной петли -качество выполнения ВТО шва	5	5	
12	Качество обработка среза низа рукавов со складками и притачной манжетой -ширина манжеты соответствует	5	5	

		требованиям -манжеты и складки симметричные - отсутствие перекосов манжет			
	13	Качество швов втачивания рукавов - отсутствие перекоса головки рукава - отсутствие защипов, заломов на окате и пройме блузы	5	5	
	14	Качества пришивания пуговиц	5	5	
	15	Качество выполнения окончательной ВТО: -отсутствие пролегания швов -отсутствие лас и опалов -отсутствие складок, заминов - качество чистки изделия (отсутствие необрезанных ниток, комочков) - товарный вид изделия (отсутствие повреждений и дефектов, масляных пятен)	10	10	
				70	30
ИТОГО:			100		

3. Перечень используемого оборудования, инструментов и расходных материалов

3.1. Категория участников «Школьники», «Студенты», «Специалисты»

ПЕРЕЧЕНЬ ОБОРУДОВАНИЯ НА 1-ГО УЧАСТНИКА (конкурсная площадка)				
№	Наименование	Тех. характеристики оборудования, инструментов	Ед. измерения	Кол-во
1.	Манекен Adjustoform	Размер объема груди 88 см Размер объема талии 66 см Размер объема бедер 90 см Регулировка манекена по высоте до 180 см (максимальная длина изделия)	Шт.	1
2.	Электромеханическая швейная машина Elna 1150	Прошиваемые материалы: для легких и средних тканей Тип машины: электромеханическая Тип челнока: горизонтальный ротационный Максимальная скорость шитья: 600 ст/мин Регулировка давления лапки на ткань: есть Нитевдеватель: типовой	Шт.	1
3.	Оверлок Elna 664 Pro	Вид: бытовой Материал корпуса: пластик Максимальное число нитей:4 Потребляемая мощность: 120 Вт Дифференциальная подача: есть Автоматическая заправка: нет Контроль натяжения нитей: ручной Расположение привода ножа: нижнее Отключение ножа: есть Нитеобрезатель: нет Тип нитеобрезателя: ручной Регулировка прижима ткани: есть Тип регулировки прижима ткани: ручной	Шт.	1

		Регулировка ширины обреза ткани: есть Максимальная ширина обреза: 7 мм		
4.	Паровой утюг Philips GC1434/30	Мощность 2000 Вт Постоянная подача пара, вертикальное отпаривание, паровой удар, система самоочистки Мощность подачи пара до 25 г/мин Вес 0.9 кг	Шт.	1
5.	Светильник для швейного оборудования	Энергосберегающий светодиодный светильник на подставке со встроенным блоком и вилкой. Напряжение - 220 В. Частота - 50 Гц. Мощность - 4 Вт.	Шт.	1
6.	Гладильная доска Metalnova Foldy Plus	Габариты: 630-400-150 Страна – Италия Размер гладильной платформы 120*40 Напряжение 220 Вт	Шт.	1
7.	Колодки портновские	Колодки портновские: -рукав изогнутый -поросенок длинный	Шт. Шт.	1 1

**ПЕРЕЧЕНЬ РАСХОДНЫХ МАТЕРИАЛОВ НА 1 УЧАСТНИКА
(ШКОЛЬНИКИ)**

№	Наименование	Тех. характеристики оборудования, инструментов	Ед. измерения	Кол-во
1.	Хлопковая смесовая сорочечная ткань белого цвета	Хлопок 60% Плотность 120 г/м2, Ширина 150 см	Комплект кроя	1
2.	Нитки	В цвет ткани, маленькие бобины	Комплект	1
3.	Пуговица	https://welltex.ru/pugovicy-g-139069-cernyj-nikel-up-100-st-271214.html	шт	1

**ПЕРЕЧЕНЬ РАСХОДНЫХ МАТЕРИАЛОВ НА 1 УЧАСТНИКА
(СТУДЕНТЫ/СПЕЦИАЛИСТЫ)**

1.	Хлопковая смесовая сорочечная ткань белого цвета	Хлопок 60% Плотность 120 г/м2, Ширина 150 см	Комплект кроя	1
2.	Нитки	В цвет ткани, маленькие бобины	Комплект	1
3.	Пуговица	https://welltex.ru/pugovicy-g-139069-cernyj-nikel-up-100-st-271214.html	шт	1
4.	Односторонний флизелин	https://welltex.ru/flizelin-40gm-tocescnyj-cv-belyj-90sm-rul-100m-danelli-f4p40-022582.html	Комплект кроя	1

**РАСХОДНЫЕ МАТЕРИАЛЫ, ОБОРУДОВАНИЕ И ИНСТРУМЕНТЫ, КОТОРЫЕ
УЧАСТНИКИ ДОЛЖНЫ ИМЕТЬ ПРИ СЕБЕ**

1.	Коробочка	Хранение личных инструментов	Шт.	1
2.	Ножницы	Выполнение мелких работ	Шт.	1
3.	Портновский мел (обмылок)	Перенос линий	Шт.	1
4.	Линейка	Не более 50 см	Шт.	1
5.	Сантиметровая лента	Проверка заданных параметров	Шт.	1
6.	Иглы для ручных работ	Выполнение ручных работ	Шт.	2
7.	Булавки портновские	Выполнение ручных работ	Упаковка	1
8.	Катушка ниток	Выполнение ручных работ	Шт.	1
9.	Наперсток	Выполнение ручных работ	Шт.	1

10.	Приспособление для распарывания	Удаление не нужных стежков и строчек	Шт.	1
11.	Кольшечек	Вывертывание и выправление углов	Шт.	1
12.	Фартук, косынка (резинка для длинных волос)	Личная специальная одежда для конкурсанта	Комплект	1
ДОПОЛНИТЕЛЬНОЕ ОБОРУДОВАНИЕ, ИНСТРУМЕНТЫ КОТОРОЕ МОЖЕТ ПРИВЕСТИ С СОБОЙ УЧАСТНИК				
№	Наименование	Тех. характеристики оборудования	Ед. измерения	Кол-во
1.	Проутюжилник	Для выполнения влажно тепловых работ	Шт.	1
НА 1-ГО ЭКСПЕРТА (КОНКУРСНАЯ ПЛОЩАДКА)				
№	Наименование	Тех. характеристики оборудования	Ед. измерения	Кол-во
1.	Стол	Письменный	Шт.	1
2.	Стул	Письменный	Шт.	1
ОБЩАЯ ИНФРАСТРУКТУРА КОНКУРСНОЙ ПЛОЩАДКИ				
Перечень оборудование, инструментов, средств индивидуальной защиты и т.п.				
№	Наименование	Тех. характеристики оборудования	Ед. измерения	Кол-во
1.	Флипчарт магнитно-маркерный на треноге	Размер доски: 60x90 см. Максимальная высота: 162 см Средняя высота: 125 см Минимальная высота: 96 см Размер упаковки: 65x100x7 см	Шт.	1
2.	Вешалка для готовых изделий напольная	Длина: 145 см. Регулируемая высота: 90-155 см. Ширина: 43 см. Количество перекладин: 1. Максимальная нагрузка: 15 кг. Вешалка напольная предназначена для размещения на ней одежды, обуви и предметов обихода в жилых помещениях и гардеробных. Имеет раздвижную систему с регулировкой высоты перекладины. Надежные опоры-ролики со стопорным механизмом, вращающиеся на 360°, обеспечивают мобильность и легкий способ перемещения изделия, а также возможность надежно зафиксировать вешалку в выбранном месте.	Шт.	1
3.	Вешалка-плечики	Возраст: 0 месяцев до 16 лет Вес: 75 грамм Цвет: зеленый, оранжевый, голубой и т.д. Размеры товара (В/Ш/Г), см2/32/17 Состав: полипропилен	Шт.	10
4.	Стол для швейной машинки	120см*50см	Шт.	6
5.	Стол для оверлока	100см*60см	Шт.	5
6.	Стол для выполнения ручных работ	140см*70см	Шт.	5
7.	Стул на пневмоамортизаторе для швеи		Шт.	10
8.	Резиновый коврик для утюжильных работ		Шт.	6
9.	Мусоросборник (урна)		Шт.	6
ПЕРЕЧЕНЬ ОБОРУДОВАНИЕ ДЛЯ ЭКСПЕРТОВ				

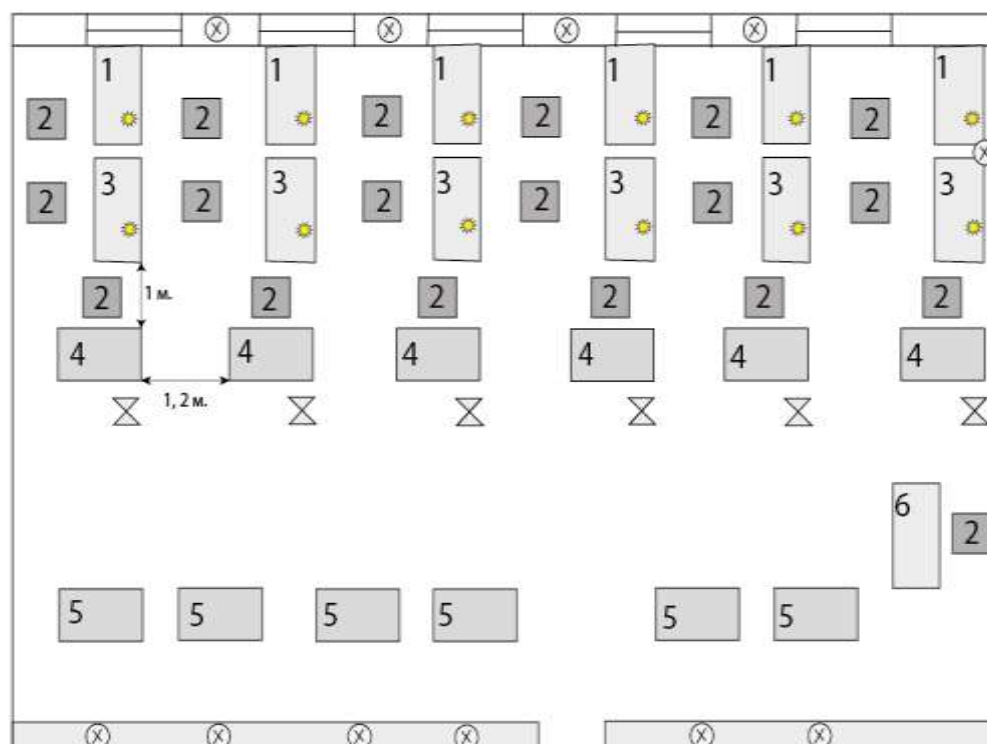
№	Наименование		Ед. измерения	Кол-во
1.	Ноутбук	Подсчета баллов при подведении итогов	Шт.	1
2.	Ручка	Шариковая	Шт.	1
3.	Карандаш		Шт.	1
4.	Ластик		Шт.	1
5.	Мусорные корзины		Шт.	2
ДОПОЛНИТЕЛЬНЫЕ ТРЕБОВАНИЯ				
Оборудование, которое нуждается в подключении	Общая мощность 22 кВт		Ед. измерения	Кол-во
- для швейной машины	Электрическая розетка 220 V		Шт.	6
- для оверлока	Электрическая розетка 220 V		Шт.	6
- для утюга	Электрическая розетка 220 V		Шт.	6
- для светильников	Электрическая розетка 220 V		Шт.	12
Сетевые удлинители	С фильтром		Шт.	6

Примечание: Указанная модель швейного оборудования рекомендована для проведения чемпионата, но в рамках проведения чемпионата в очно-дистанционном формате, может отличаться. Допускается возможность установки и использования оборудования имеющегося на площадке проведения, со схожим функционалом.

4. Минимальные требования к оснащению рабочих мест с учетом всех основных нозологий

В соответствии с медицинскими показаниями участникам может быть разрешено использовать необходимое оборудование - дополнительные источники освещения, увеличивающие линзы и т.п. Всё должно быть заранее согласовано с главным экспертом.

5. Схема застройки соревновательной площадки по компетенции «Швея» Категория участников: «Школьники», «Студенты», «Специалисты»



Условные обозначения

	Стол со швейной машиной
	Стул
	Стол с оверлоком
	Стол для ручных работ
	Гладильная доска с утюгом
	Стол экспертов
	Манекен
	Светильник
	Розетка

6. Требования охраны труда и техники безопасности

6.1. Требования по охране труда перед началом работы

Перед началом работы конкурсант должен:

- проверить перед использованием СИЗ их исправность, отсутствие внешних повреждений;
- застегнуть пуговицы спецодежды, волосы подобрать под головной убор;
- проверить достаточность освещенности рабочего места и подходов к нему, отсутствие слепящего эффекта;
- проверить наличие инструмента, приспособлений и материалов;
- все детали кроя, изделия и инструменты расположить на рабочем месте в порядке, удобном для работы;
- проверить режущую часть ножниц, должна быть правильно произведена заточка;
- осмотреть стул и проверить его устойчивость.

Перед началом работы на швейных машинах, оверлоках и другом швейном оборудовании конкурсант должен:

- визуальным осмотром проверить отсутствие повреждений швейного оборудования, целостность питающих кабелей, штепсельных соединений;
- визуальным осмотром проверить установку защитного заземления;
- при отключенном электропитании привода швейного оборудования убедиться установлена ли лапка с предохранителем от прокола пальцев, убедиться имеются ли ограждения на вращающихся частях швейной машины;
- перед выполнением пробной операции, удалить шпульный колпачок и игольную нитку;
- убедиться в исправности пускового устройства и правильности направления вращения маховика;

- убедиться в отсутствии посторонних лиц в рабочей зоне.

Во время выполнения пробной операции, при заметных изменениях в работе швейного оборудования, сразу отключить двигатель привода, доложить непосредственному руководителю (эксперту) и до устранения всех неисправностей к работе не приступать.

Перед началом работы на электропаровых утюгах с подключенным парогенератором:

- визуальным осмотром проверить изоляцию утюга, штепсельной розетки и вилки, наличие и исправность подставки, пульверизатора, диэлектрического коврика;

- во время выполнения пробной операции, при заметных изменениях в работе электропарового утюга и парогенератора, сразу отключить оборудование от электросети, доложить непосредственному руководителю и до устранения неисправностей к работе не приступать.

Техническое обслуживание, ремонт, наладка проводится только специально обученным персоналом.

6.2. Требования по охране труда при выполнении ручных работ.

При выполнении работ конкурсант обязан:

- работу выполнять согласно технологическому процессу;
- при работе с иглой пользоваться наперстком;
- обрезку нитей производить ножницами;
- в течение всего рабочего дня содержать рабочее место в чистоте и порядке, не загромождать проходы полуфабрикатами и готовыми изделиями;
- работать при достаточности освещения на рабочем месте;
- не допускать к рабочему месту посторонних лиц;
- при выполнении ремонта одежды осмотреть карманы, лацканы и т.д. во избежание травм оставленными в одежде острыми предметами;
- прежде чем стачивать изделие, необходимо проверить, не оставалось ли в ткани булавки или иголки.

Конкурсанту не допускается:

- отвлекаться и отвлекать других работников посторонними разговорами;
- класть ручной инструмент (ножницы и т.п.) и приспособления в карман;
- оставлять иглы, ручной инструмент на изделии при временном прекращении работы;
- производить обрыв нити лезвием, зубами.

6.3. При работе на швейных машинах, оверлоках и другом швейном оборудовании конкурсант обязан:

- пускать машину плавным нажатием на педаль;
- подачу материала к иглодержателю производить равномерно, без рывков, прошивать утолщенные места на пониженных оборотах (так как игла может сломаться и поранить);
- прокладывая строчку, изделие придерживать двумя руками по обе стороны от иглы во избежание попадания пальцев рук под иглу;
- заправку верхней и нижней нити, смену иглы, смазку швейной машины производить только при выключенном электродвигателе, сняв ногу с пусковой педали;
- при замене иглы убедиться в надежности ее крепления;
- постоянно следить за креплением нажимной лапки и в случае

ослабления закрепить ее.

Конкурсант должен отключить выключатель питания или полностью отключить швейное оборудование из электросети при:

- заправке нитки в иглоку или замене шпульки;
- замене иглы, лапки, игольной пластины и других деталей;
- ремонте или наладке;
- оставлении (даже на короткое время) рабочего места;

При работе на швейных машинах, оверлоках и другом швейном оборудовании не допускается:

- наклоняться низко к швейному оборудованию во избежание захвата ею волос и головного убора;
- тормозить или ускорять швейное оборудование рукой за маховое колесо;
- касаться иглы на ходу машины;
- бросать на пол отработанные или сломанные иглы;
- открывать, снимать ограждающие устройства и приспособления;
- класть около вращающихся частей швейного оборудования ручной инструмент и посторонние предметы;
- использовать затупленную или искривленную иглу.

6.4. При работе на электропаровых утюгах с подключенным парогенератором конкурсант обязан:

- работать осторожно, во избежание ожогов, порчи изделий и возникновения загораний, не перегревая его;
- при перегреве, выключить утюг для его постепенного охлаждения;
- отключать оборудование, держась за штепсельную вилку;
- следить за кабелем (проводом), он должен находиться в подвешенном состоянии.

При работе на электропаровых утюгах с подключенным парогенератором не допускается:

- выдергивать шнур из розетки, держась за токоведущий кабель (провод);
- охлаждать утюг водой;
- ронять утюг или стучать по обрабатываемому изделию;
- касаний кабеля (провода) с горячим корпусом утюга или горячих предметов.

6.5. Требования по охране труда по окончании работы

По окончании работы конкурсант обязан:

- отключить швейное оборудование, держась за штепсельную вилку и дождаться полной его остановки;
- вычистить машину;
- убрать в специально выделенные места хранения все приспособления и инструмент (ножницы, отвертку, масленку и т.п.), применяемые в работе;
- при отключении электропитания электропаровых утюгов с подключенным парогенератором отключить выключатель электропитания паровых утюгов, отключить выключатель «Сеть», вынуть вилку кабеля (провода) из розетки держась за штепсельную вилку, стравить пар из парогенератора через подсоединенный шланг в холодную воду;
- привести в порядок рабочее место и территорию вокруг него;
- снять рабочую одежду, специальную обувь и другие СИЗ и убрать их в установленные места хранения.

6.6. Требования по охране труда в аварийных ситуациях.

При возникновении аварийной ситуации конкурсант обязан:

- остановить работу, отключить используемые при работе электрическое оборудование, принять меры к эвакуации людей из опасной зоны и вызвать аварийные службы;
- сообщить о происшествии непосредственному руководителю (эксперту), ответственному за безопасную эксплуатацию оборудования;
- принять меры по устранению причин аварийной ситуации.

При аварии электроснабжения, прорыве трубопровода, необходимо прекратить работу и вызвать соответствующую аварийную службу.

Возобновление работы допускается только после устранения причин, приведших к аварийной ситуации и (или) несчастному случаю.

В случае возникновения пожара или загорания необходимо:

- прекратить работу;
- обесточить электроприборы;
- сообщить о происшествии непосредственному руководителю или другому должностному лицу организации; при невозможности устранения очага пожара необходимо сообщить о нем в подразделение по чрезвычайным ситуациям;
- в случае угрозы здоровью и (или) жизни немедленно покинуть место пожара по путям эвакуации.

При несчастном случае необходимо:

- принять меры по предотвращению воздействия травмирующих факторов на потерпевшего, оказанию потерпевшему первой помощи, вызову на место происшествия медицинских работников или доставке потерпевшего в организацию здравоохранения;
- обеспечить до начала расследования сохранность обстановки на месте происшествия, если не существует угрозы жизни и здоровью окружающих;
- сообщить о несчастном случае непосредственному руководителю или другому должностному лицу.

В случае получения травмы и (или) внезапного ухудшения здоровья (усиления сердцебиения, появления головной боли и другого) портной должен прекратить работу, отключить оборудование, сообщить об этом непосредственному руководителю (эксперту) или другому должностному лицу и при необходимости обратиться к врачу.